

千帆大學
麻仲學 醫生主講
北京中醫藥大學博士

Dr. Jeffrey Zhongxue
Mah (Ma Zhongxue),
PhD: Beijing
University of
Chinese Medicine

中醫診斷技術 (4)

OM 103 TCM
Diagnosis

今日课程如有提问环节，程序如下：

1. 首先是直攻博班现有同学回答或提问
2. 之后才开放给其它学生们回答或提问
3. 请不要在老师讲课时提问，老师会在不同时间安排有提问和解答时间
4. 请进入教室后，改为实名
5. 请在课程开始时关闭话筒和语音
6. 课程全程录制视频，放在学校网站 www.123up.net 方便学生们复习

中醫診斷技術

辯證技術

四診技術

辩证技术

八纲辩证技术（总辩证技术）

外感病辩证技术

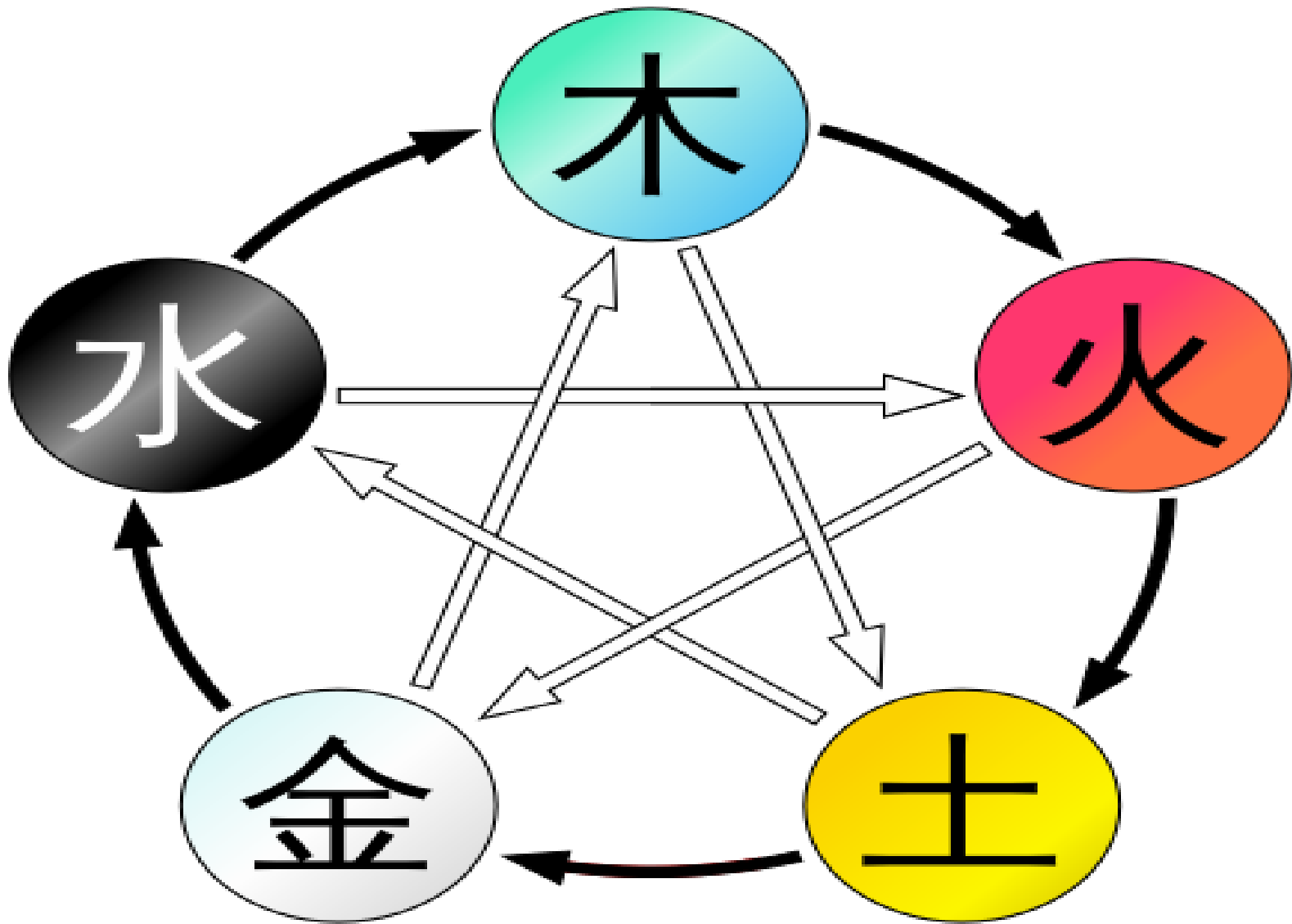
内伤病辩证技术



内伤病辩证技术的理论基础

五脏中心论



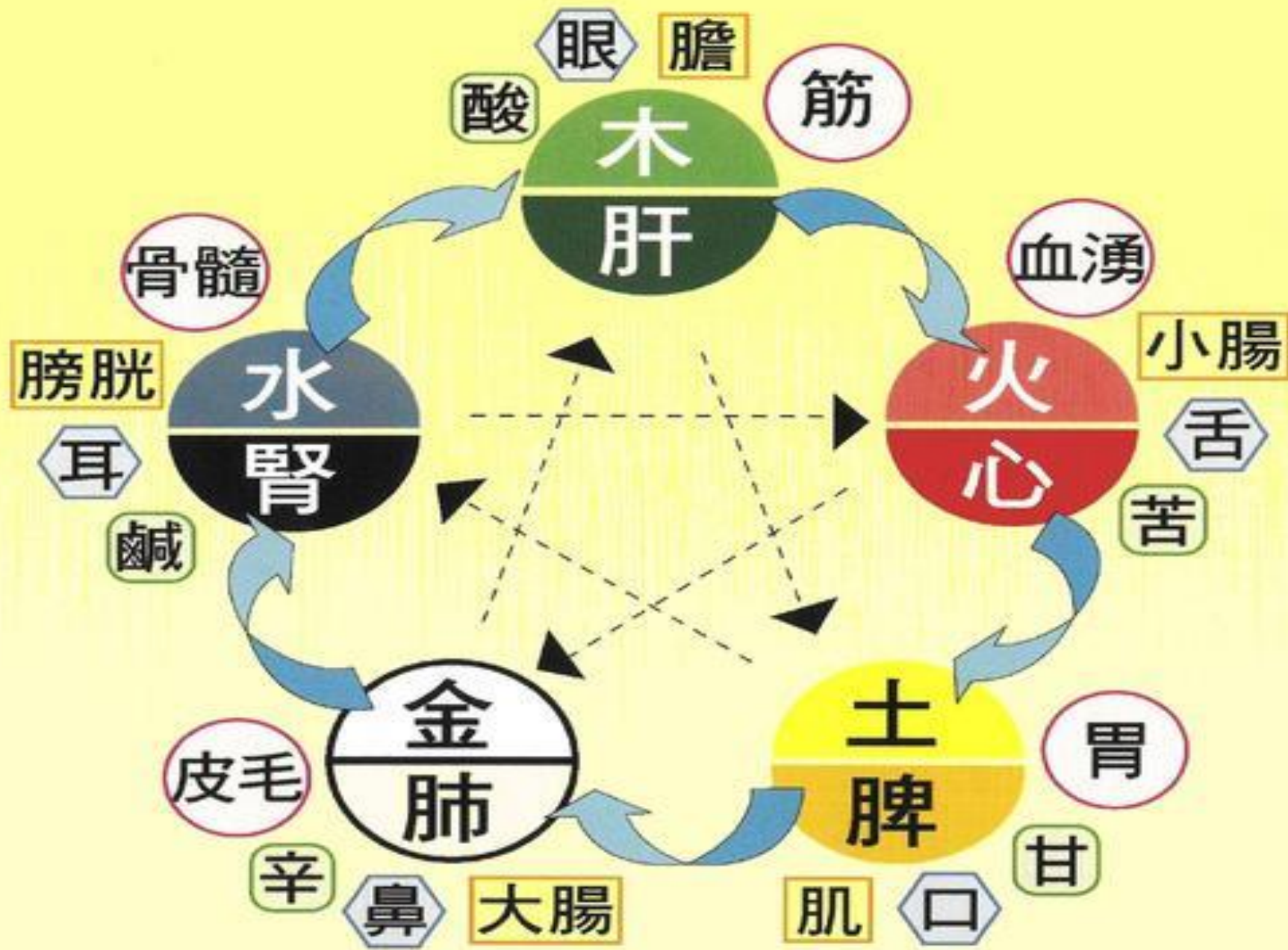
五臟中心論



 相生
 相克

五行 生克制化图





五行属性归纳表

自然界							五行	人体						
五音	五味	五色	五化	五气	五季	五方		五脏	五腑	五官	形体	五液	情志	五声
角	酸	青	生	风	春	东	木	肝	胆	目	筋	泪	怒	呼
徵	苦	赤	长	暑	夏	南	火	心	小肠	舌	脉	汗	喜	笑
宫	甘	黄	化	湿	长夏	中	土	脾	胃	口	肉	涎	思	歌
商	辛	白	收	燥	秋	西	金	肺	大肠	鼻	皮毛	涕	悲	哭
羽	咸	黑	藏	寒	冬	北	水	肾	膀胱	耳	骨	唾	恐	呻

五行学说

記憶心法

相生：木火土金水

肝心脾肺腎

相剋：木土水火金



五行乖侮



記憶心法

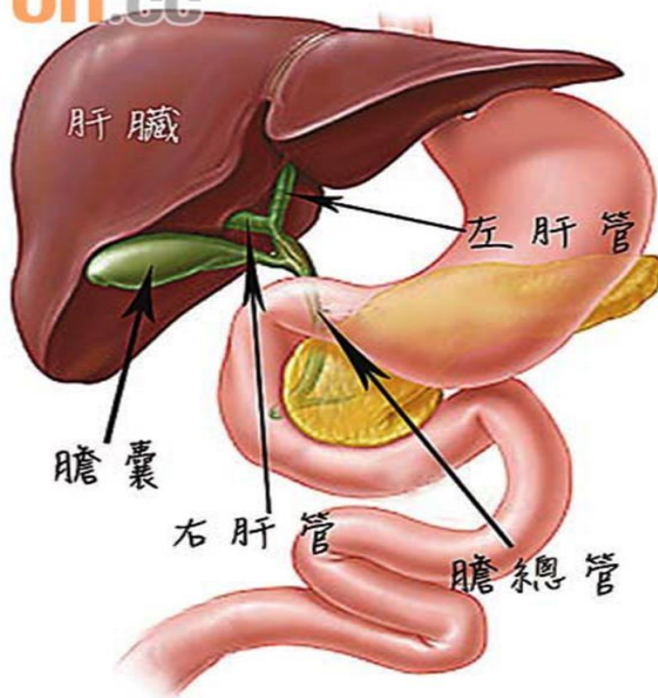
五行相乘，
過分相剋

五行相侮，
就是反克

五臟：肝，心，脾，肺，腎

• 肝

on.cc



肝的 生理功能

A. 肝主疏泄

1. 詞義解釋

疏：疏通，疏通氣機（促進新陳代謝。西醫：肝是人體最大的消化腺，是新陳代謝最旺盛的器官）

泄：排泄，（1）排泄自身多餘之氣到膽，形成膽汁

（2）排泄人體氣機運行中產生的各種廢氣

（西醫：解毒排毒）

氣機：氣，人體之氣/能量運行；機：機制

機制：

原意：機器的製作及原理

引申義：氣機：人體氣正常運行的機能狀態

A. 肝主疏泄

2. 肝主疏泄的具體含義與臨床實戰

1) 泛指：疏全身氣之運行，泄各種廢氣（解毒排毒）及自身多餘之氣（形成膽汁），保持全身之氣升降出入平衡

2) 臨床實戰一：疏泄脾胃氣之運行，疏則脾氣升；泄則胃氣降。
（木克土之具體體現；肝氣犯脾犯胃：病理之木克土）

A. 肝主疏泄

2. 肝主疏泄的具體含義與臨床實戰

3) 臨床實戰二：“肝之余氣泄于膽，聚而成精”。（見肝膽表裡）（複習：病理之木克土）

4) 臨床實戰三：肝氣上升至肺，肝主升，肺主降。（複習：木生火）；複習：木火刑金）

5) 臨床實戰四：婦科之經前乳房脹、腹痛；月經不調；男科之排精障礙。

肝的生理 功能

B. 肝主藏血

1) “人动则血运于诸经，人静则血归于肝脏”

2) 臨床實戰

肝血不足：爪（Zhua）甲蒼白，視力模糊，頭暈，月經量少，男子精少，筋攣或僵硬

肝不藏血：出血，月經量大

五行属性归纳表

自然界							五行	人体						
五音	五味	五色	五化	五气	五季	五方		五脏	五腑	五官	形体	五液	情志	五声
角	酸	青	生	风	春	东	木	肝	胆	目	筋	泪	怒	呼
徵	苦	赤	长	暑	夏	南	火	心	小肠	舌	脉	汗	喜	笑
宫	甘	黄	化	湿	长夏	中	土	脾	胃	口	肉	涎	思	歌
商	辛	白	收	燥	秋	西	金	肺	大肠	鼻	皮毛	涕	悲	哭
羽	咸	黑	藏	寒	冬	北	水	肾	膀胱	耳	骨	唾	恐	呻

肝的生理功能

C.五行肝之腑志體官液

肝的生理功能

C.五行肝之腑志體竅液

五腑：肝膽相表裡

五志：肝志為怒。怒的二種
形式：鬱結，發作

五體：肝主筋，其華在爪

五竅：肝開竅於目

五液：肝液為淚

肝功能心法

肝主疏泄主藏血
五行腑志體官液



更多關於
肝功能的
臨床實戰
知識

肝藏魂

《[黃帝內經靈樞·本神](#)》：“隨神往來者謂之魂。”“肝藏血，血舍魂。”

魂：靈魂，居於人體內、主宰人體活動的超自然體。

肝不藏魂：肝血不足，導致靈魂失所居（魂不守舍），出現夢遊、夢囈、幻覺等。

更多關於 肝功能的 臨床實戰 知識

肝為疲極之本：《黃帝內經素問·六節臟象論》：“肝者，罷極之本。”

成語：筋疲力盡

女子以肝為先天

肝腎同源

肝為剛臟，體陰而用陽

剛：剛強，急爆，易亢

肝膽的辯證論治

風熱擾目/表熱
證

肝血不足/虛證

肝陰不足/虛證

肝陽不足（寒
滯肝脈）/寒
證

肝氣鬱結/實證

肝火內盛/熱證

肝陽上亢/熱證

肝風內動
肝陽化風/熱證

血虛生風/虛證

陰虛生風/虛證

熱極生風/表熱
入里證

肝膽濕熱/實證

膽鬱痰擾 /實
證

風熱擾目 證/表熱證

病因：感受風熱

病理：風熱傷目

鑒別：風熱沒有通過口鼻皮毛侵襲人體

症：眼紅（結膜發炎）癢痛

舌：質紅苔薄

脈：浮弦

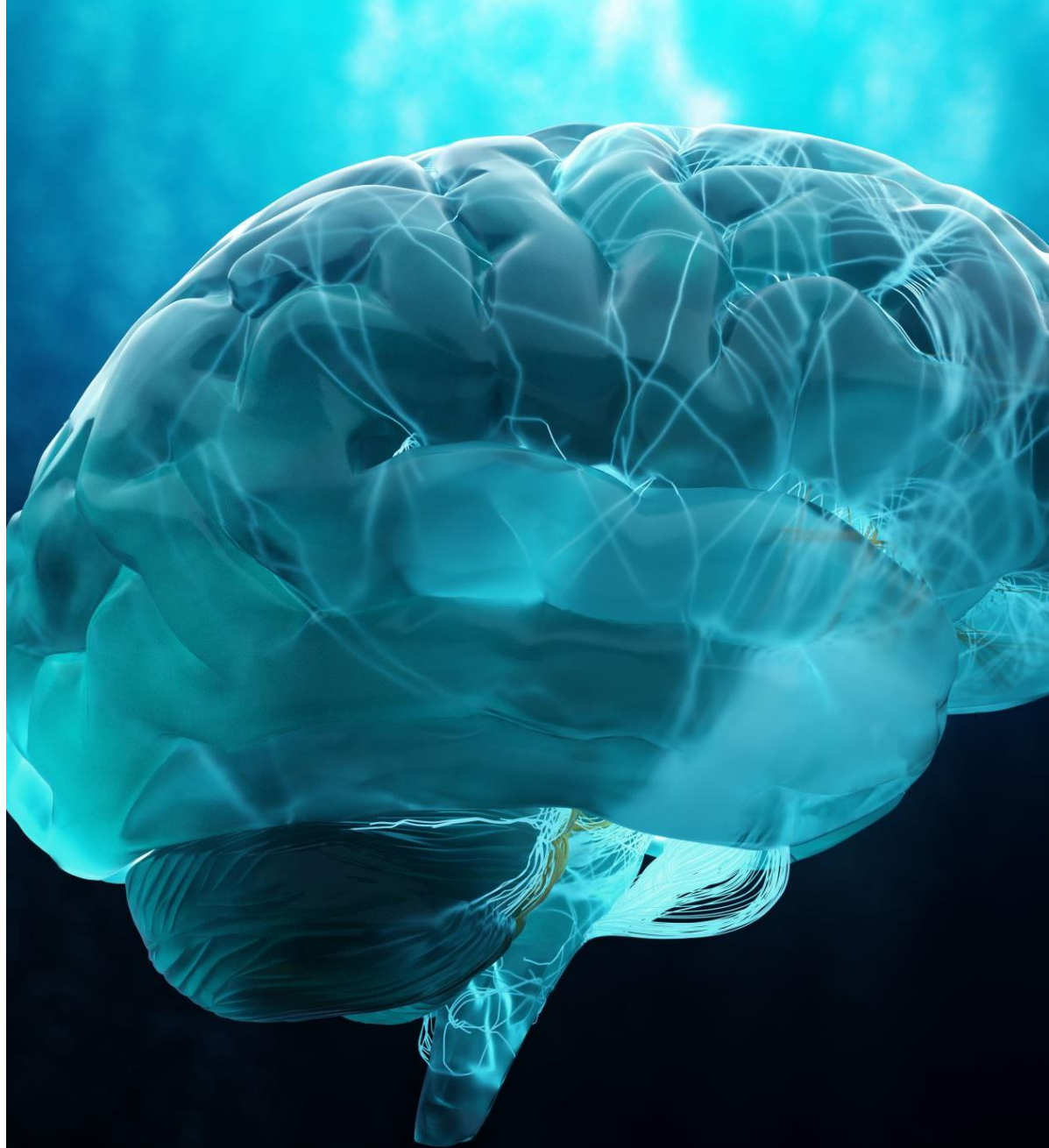
治療原則：疏散風熱，清肝明目

治療方法：1. 簡易食療本草外用法：菊花輩

2. 湯藥/成藥配方

临床反应力练习

- 腦海中首先閃入的中藥
- 腦海中首先閃入的方劑



腦海中首先閃入的中藥

辛涼解表 the pungent herbs for exterior hot syndrome

代表藥物：牛蒡子，蟬蛻，桑葉，菊花，薄荷，升麻，柴胡，葛根，蔓荊子，木賊

記憶歌訣：牛蟬桑菊薄荷升，柴葛蔓賊辛涼表

桑菊飲 桑菊饮用桔梗翹， 芦根杏仁薄荷草，
辛涼解表輕清劑， 宣肺疏風治上焦

桑葉15克 菊花6克 連翹6克
芩根15克 薄荷3克後下 杏仁10克
生甘草6克 桔梗6克

君：桑葉、菊花疏風解表，宣透風熱，

臣：連翹、薄荷清熱解毒，芩根清熱
生津

佐：杏仁、甘草清咽止咳化痰

使：桔梗引經

銀翹散

金银花6克 连翹6克 薄荷（3克後下）

牛蒡子10克 竹叶15克 芦根15克

荆芥穗3克 淡豆豉6克 桔梗6克

生甘草6克

君：金银花、连翹辛凉轻宣，散邪清热；

臣：薄荷、牛蒡子辛凉散风清热；

佐：正佐竹叶、芦根清热除烦，生津止渴；

反佐荆芥穗、淡豆豉辛温透表；

使：桔梗引藥入肺，甘草調和中氣、又以清
热解毒而利咽喉；

记忆心法：

银翹散用牛蒡子，荆芥薄荷竹叶豉

甘桔芦根辛凉法，风热感冒此方知

临床案例

王女，31岁，早晨起来突然感到眼睛很痒，用手揉更痒，赶紧看镜子，发现两眼白变得通红。赶紧打电话给一认识的中医，中医让他采取措施后，症状明显缓解，第二天就完全好了。

辩证论治
症分析
证诊断
治疗原则
中药类别
中药方剂
食疗考虑

肝血不足證

病因：多種因素

病理：肝血不足

鑒別：肝陰不足

症：

血虛共症（見下頁）

+肝血不足特有症

頭：暈眩（諸風掉眩，皆屬於肝）

目：視覺模糊

爪甲：蒼白乾癟

肢體：麻木或顫抖

月經：少或經閉

舌：質淡苔白

脈：細

治療原則：養肝血

治療方法：湯藥/成藥配方

血虛（證）診斷

症：唇面、爪甲、眼瞼蒼白

舌：質淡苔白

脈：細，弱

鑒別：陰虛生熱，血虛主要生寒

血虛分級Deficiency of Blood:

觀察指標：面、唇、甲色及實驗室。796例出現相應變化

+面色晄白77例

++面、唇、爪甲蒼白113例

+++ 眼瞼淡白280例

++++實驗紅細胞、血紅蛋白減低317例

Object: the color on face, lips, and nails, and lab test/ 787 cases

+pale face/77

++pale face, lips, and nails/113

+++pale eyelid/289

++++anemia by lab/317

临床反应力练习

腦海中首先
閃入的中藥

腦海中首先
閃入的方劑



腦海中首先閃入的中藥

補血藥

補血熟地歸桑芍，

紫河首烏桂圓膠。

熟地，當歸，桑椹，白芍，紫河車，何首烏，桂圓，阿膠

血虛證診斷記憶心法銀級

血虛一片白像，唇面爪甲眼臉
補血四物當歸，心脾兩虛歸脾

临床案例

女18，在纽约上大学，经常头晕，注意力不容易集中，晚上梦多，视物模糊。放假来诊，舌质淡，手指甲稍苍白，口唇面色都偏苍白，脉细沉。

辩证论治

症分析
证诊断
治疗原则
中药类别
中药方剂
食疗考虑

肝陰不足證

病因：多種因素

病理：肝陰不足

鑒別：肝血不足

症：

陰虛共症（見下頁）（屬於第二類型）

+肝陰不足特有症

頭：暈眩（諸風掉眩，皆屬於肝）

目：視覺模糊+乾澀

爪甲：無特殊表現

肢體：麻木或顫抖

月經：無特殊表現

特殊情況：脅部隱痛灼熱

舌：質紅苔少津

脈：細數弦

治療原則：養肝陰

治療方法：湯藥/成藥配方

複習：陰虛（證）診斷

陰虛證的診斷：

津液不足：臨床舉例/消渴（中醫病名）

癥：口乾，咽乾，大便乾

舌：舌紅少苔少津

脈：細

陰精不足（陰虛內熱）：臨床舉例/更年期綜合證（西醫病名）

癥：潮熱，五心煩熱，盜汗

舌：舌紅少苔或少津

脈：細數

鑒別診斷：陰虛生內熱，血虛多生內寒

陰虛分級Deficiency of Yin

◦ 觀察指標：口乾，少苔，便秘. 893例出現相關現象

+口乾、少飲解渴221例

++口乾、頻飲難解渴、少苔213例

+++口乾、頻飲不解渴、少苔、輕度便干262例

++++口乾、頻飲或不飲、舌光紅無苔、舌体瘦干、重度便秘197例

Object: dry mouth, less coating, constipation/893 cases

+dry mouth with a release of drinking small amount of water/221

++dry mouth without a release of drinking water frequently, less coating/213

+++dry mouth without a release of drinking water frequently, less coating and mild constipation/262

++++dry mouth with frequent drink or not, red tongue without coating, severe constipation/197

陰虛證診斷心法銀級+金級

- 陰虛津虧三干癢，沙參益胃增液湯
陰虛精虧有無潮，無潮六味地黃丸
有潮潮熱熱煩汗，要麼青蒿要麼秦
另有五臟陰虛證，肝心脾肺腎當明

+金級（亡陰證見教科書）

陰虛危證亡陰證，汗油熱煩脈數疾

临床反应力练习

腦海中首先
閃入的中藥

腦海中首先
閃入的方劑

腦海中首先閃入的中藥

補陰藥

滋陰沙參西洋參，玉竹天冬龜花粉，麥冬百合胎鰲甲，
枸杞石元旱女貞

沙參，西洋參，玉竹，天冬，龜板，天花粉，麥冬，百
合，胎盤，鰲甲，枸杞子，石斛，元參，旱蓮草，女貞
子

腦海中首先閃入的方劑

一貫煎： 《續名醫類案》

養肝陰， 典例肝陰虛脅腹痛

一貫煎中生地歸， 枸杞沙麥與川楝

君： 枸杞

臣： 生地， 沙參， 麥冬

佐： 當歸

使： 川楝子

如果不用一貫煎的思考

临床病案讨论

男，电脑工程师，40岁，眼睛干涩3年多，开始没当回事，后来逐渐加重，人工眼泪也只能起一会作用，视觉也感觉模糊，平时情绪比较容易低闷。舌淡苔白稍厚，脉弦滑。

辩证论治

症分析
证诊断
治疗原则
中药类别
中药方剂
食疗考虑

肝陽不足（寒滯肝脈）證

病因：多種因素

病理：肝陽不足

鑒別：腎陽不足，脾陽不足

症：

陽虛共症（見下頁）

+肝陽不足特有症

巔頂痛

小腸疝氣腹痛

辜丸冷痛

月經經冷痛

舌：質淡暗苔白

脈：弦，澀

治療原則：溫肝理氣，散寒止痛

治療方法：湯藥/成藥配方

陽虛證的診斷

陽虛證的診斷要点：氣虛發展而來

症：怕冷（輕則四肢，重則全身），喜厚衣熱食

舌：舌質淡舌體胖嫩，苔白滑

脈：沉遲/沉細/沉滑

鑒別診斷：氣虛無力，陽虛怕冷

陽虛證診斷心法銀級+金級

陽虛主症怕冷，喜歡熱食厚衣

補陽首選金貴，龜鹿七寶美髯

陽虛落實五臟，腎脾心肺常見

+金級

陽虛危證冷汗，肢厥脈微欲絕

临床反应力练习

腦海中首先
閃入的中藥

腦海中首先
閃入的方劑

腦海中首先閃入的中藥

補陽中藥

- 肉苁蓉，淫羊藿，巴戟天，狗脊，鎖陽，仙茅，川斷，鹿茸，冬蟲夏草，杜仲，沙苑子，破故紙，益智仁，陽起石，菟絲子
- 記憶心法/銀級
- 助陽從容淫羊天，狗脊鎖陽仙茅斷，
- 鹿茸蟲草杜沙紙，益智起石菟絲紅

腦海中首先閃入的中藥

代表藥物：干吳茱萸，肉桂，細辛，
姜，炮姜，高良姜，小茴香，花椒，
胡椒，葫蘆巴，萹澄茄，萹荜，

記憶歌訣：

溫附干炮高小花，胡胡萹萹吳肉辛

临床病案分析

女，45岁，体质瘦，平时手脚冷，头发开始白，月经经常延后，大便不成型，喜欢热食，但吃辣椒容易口舌生疮，舌质淡，苔白滑，脉沉细。

辩证论治

症分析
证诊断
治疗原则
中药类别
中药方剂
食疗考虑

腦海中首先閃入的中藥

- 理氣中藥

理氣藥物

烏藥，青皮，陳皮，木香，香附，佛手，枳殼（實），砂仁，白荳蔻，柿蒂，檀香，沉香，甘松，大腹皮，川棟子，薤白，玫瑰花，綠萼梅，荔枝核，九香蟲，刀豆子

腦海中首先閃入的方劑

記憶心法：銀級

烏藥青陳木香附，佛枳砂寇蒂厚樸

檀沉甘松大腹皮，川薤玫綠荔九刀

- 腦海中首先閃入的方劑



四逆散

四逆散/銀級

君: 柴胡，疏肝理氣

臣: 枳殼，助君力

佐: 正佐/白芍，養肝血，收斂肝氣

使: 1. 柴胡本身; 2. 甘草，協和白芍酸甘化陰，調和藥性

劑量:

用法:

注意事項:

記憶心法/銀級

柴芍枳草四逆散，少陰厥逆情緒

逍遙散/丹 梔逍遙散

君：柴胡，疏肝理氣

臣：白術，茯苓/讓君藥同時有健脾之力

佐：正/當歸，白芍，養肝血；反佐/薄荷，疏肝
清肝

使：1. 柴胡本身 2. 甘草，生薑，調味又健脾

變方：丹梔逍遙散

加入丹皮，梔子，生地黄，清肝力量大增

劑量：

用法：

注意事項：

記憶心法/銀級

逍遙散用當歸芍，柴苓朮甘加姜薄

疏肝解鬱又調經，地黃丹梔氣血調

氣滯證診
斷心法

氣滯痞脹悶，
噯嘆呃四逆

肝脾逍遙散，
肝火丹梔逍

寒凝肝脈專方：天台烏藥散

君：天台烏藥

臣：木香、青皮、檳榔

佐：小茴香、高良姜，巴豆

使：川楝子（又有反佐之力）

上八味，先將巴豆微打破，同川楝子用麩炒黑，去巴豆及麩皮不用，合余藥共研為末，和勻，每服3g，溫酒送下。現代用法：巴豆與川楝子同炒黑，去巴豆，水煎取汁，沖入適量黃酒服。

苦寒之川楝子與辛熱之巴豆同炒，去巴豆而用川楝子，既可制其苦寒之性，又增其行氣散結之力。

天台烏藥散/白金級

《医学发明》

天台烏藥木茴香，青皮檳榔與良姜

川棟麥麩巴豆炒，去豆不用莫遺忘

暖肝煎/白金級

《景岳全书》

```
graph TD; A[《景岳全书》] --> B[暖肝煎归杞茴乌药，沉茯肉桂與生姜]; B --> C[当归、枸杞子、小茴香、乌药、沉香(木香亦可)、茯苓、肉桂、生姜];
```

暖肝煎归杞茴乌药，沉茯肉桂與生姜

当归、枸杞子、小茴香、乌药、
沉香(木香亦可)、茯苓、肉桂、
生姜

临床病案分析

女，21岁，经常
月经来时腹痛，
痛时如针刺刀割，
身体蜷曲，冒冷
汗，平时容易生
闷气，舌暗苔白，
脉弦涩

辩证论治

症分析
证诊断
治疗原则
中药类别
中药方剂
食疗考虑