

OM 103

TCM Diagnosis

中醫診斷技術 (8) 臟腑辯證脾胃

**Chinese Medicine Diagnosis
Technology**

千帆大學 麻仲學主講
北京中醫藥大學博士

Dr.jeffrey zhongxue mah (zhongue Ma),
PhD: Beijing University of Chinese Medicine

脾胃辩证

脾气虚证
脾阳虚证
脾虚气陷证
脾不统血证
寒湿困脾证
湿热蕴脾证

胃气虚证
胃阳虚证
胃阴虚证
胃火炽盛证
寒滞胃脘证
食积胃脘证

温习

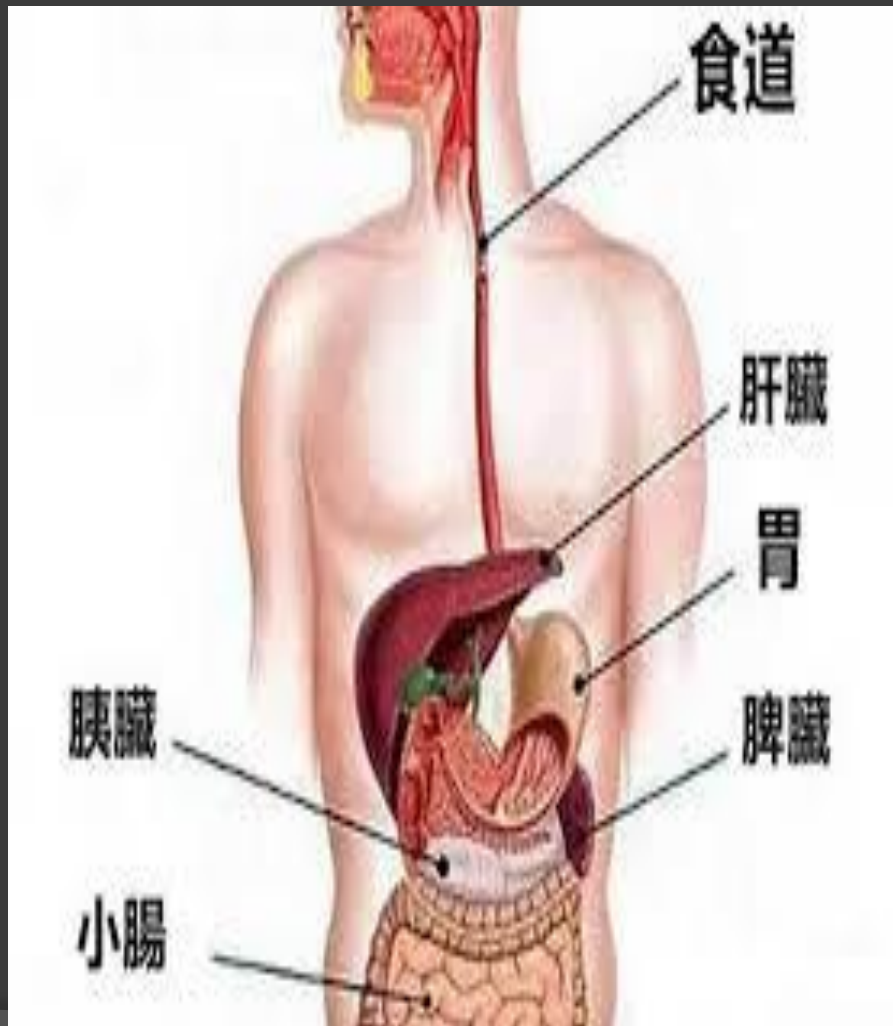
脾胃系统功能

記憶心法

臟象，臟象

臟居於內，象見於外

• 五臟：肝，心，脾，肺，腎

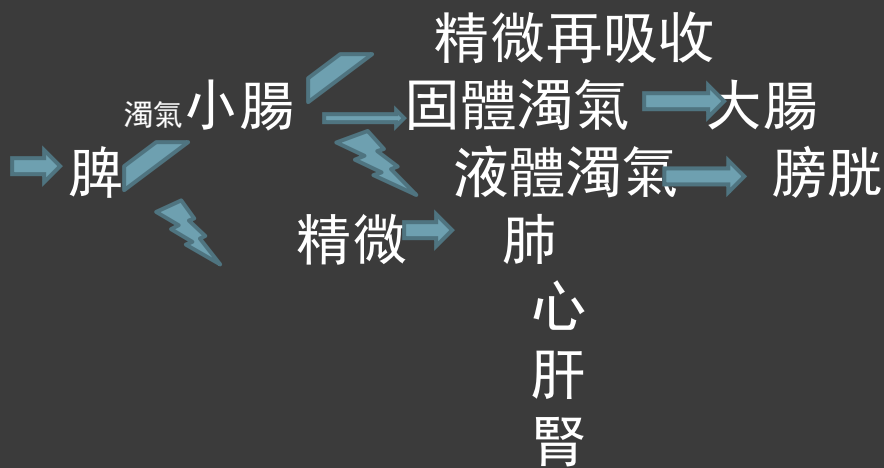


A. 脾主運化

脾



1. 運化飲食物
運化，運輸消化
路徑：食物 → 胃



其中水分，



記憶心法（根據個人情況記憶）

1. 脾主運化過程

脾主運化，運化飲食

灌溉四旁，濁氣小腸

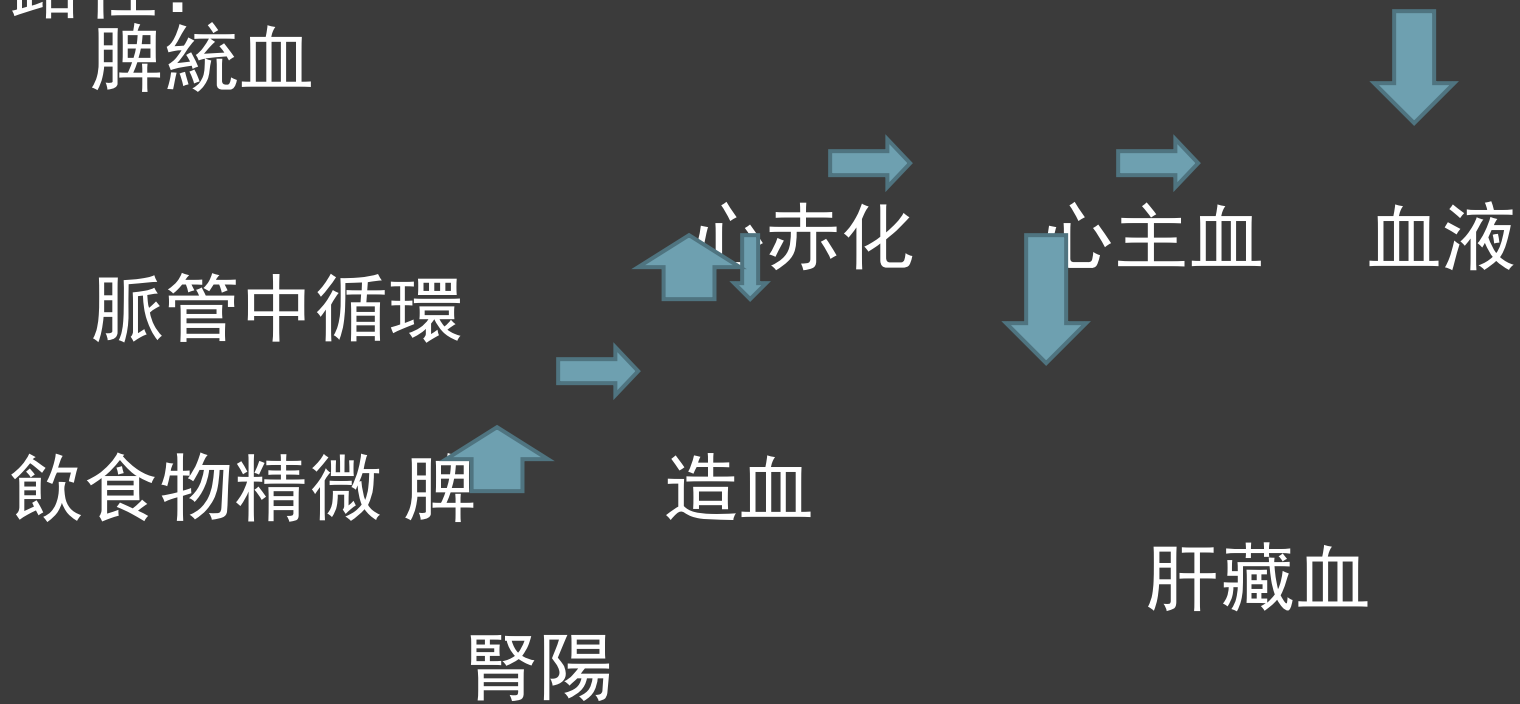
小腸三分，固大液膀胱

2. 水液代謝過程

水分代謝，由脾至肺，責肺脾腎

B. 脾生血，脾統血

路徑：
脾統血



記憶心法（根據個人情況記憶）：脾生血，腎陽熙；心赤化，心主血，脾統血，肝藏血

C. 五行脾之腑志體竅液

五行屬性歸納表

自然界							五 行	人體						
五音	五味	五色	五化	五氣	五季	五方		五臟	五腑	五官	形體	五液	情志	五聲
角	酸	青	生	風	春	東	木	肝	胆	目	筋	淚	怒	呼
徵	苦	赤	長	暑	夏	南	火	心	小腸	舌	脈	汗	喜	笑
宮	甘	黃	化	濕	長夏	中	土	脾	胃	口	肉	涎	思	歌
商	辛	白	收	燥	秋	西	金	肺	大腸	鼻	皮毛	涕	悲	哭
羽	咸	黑	藏	寒	冬	北	水	腎	膀胱	耳	骨	唾	恐	呻

C. 五行脾之腑志體竅液

五腑：脾胃相表裡，脾升胃降，脾為陰土，胃為陽土

五志：脾志為思為憂。憂思傷脾。

五體：脾主肉，主四肢，其華在唇

五竅：脾開竅於口，脾和則知五味

五液：脾液為涎

唾涎；口水，唾沫。唾涎中清稀為涎，源自脾；濁厚為唾，源自腎。

脾功能心法

脾主運化食與水

脾主生血主統血

五行胃思肉唇涎

兼記：腑志體官液

更多關於脾功能的臨床實戰知識

- ◎ 脾為後天之本
- ◎ 脾為氣血生化之源
- ◎ 脾主中土，灌溉四旁
- ◎ 脾喜燥惡濕
- ◎ 四季脾旺不受邪，即勿補之
- ◎ 見肝之病，知肝傳脾，當先實脾
- ◎ 氣血流注脾經在巳時（上午9點-11點）

氣血流注脾經時辰：9-11點，最旺點：10點



討論題

- ◎ 什麼是脾主運化
- ◎ 人體的水液代謝是如何進行的？
- ◎ 脾是如何生血的？什麼臟器參與造血？血液的管理都有什麼環節？
- ◎ 什麼是脾統血？什麼是脾不統血？
- ◎ 小腸在消化過程中起到什麼作用？
- ◎ 脾主肌肉，主四肢，開竅於口唇，有什麼臨床意義？
- ◎ 為什麼說脾為後天之本？
- ◎ 舉例說明脾與肺，與心，與肝，與腎的關係
- ◎ 脾氣血旺在巳時，是幾點中，你認為有什麼臨床意義？
- ◎ 脾為什麼喜燥惡濕？
- ◎ 結合五行，分析見肝之病，知肝傳脾，當先實脾的道理

脾胃辩证

脾气虚证
脾阳虚证
脾虚气陷证
脾不统血证
寒湿困脾证
湿热蕴脾证

胃气虚证
胃阳虚证
胃阴虚证
胃火炽盛证
寒滞胃脘证
食积胃脘证

脾气虚证

脾阳虚证

脾虚气陷证

脾不统血证

脾氣虛證

症狀

第一組

第二組

舌質

舌苔

脈象

辨证：气虚共症+脾气虚症

疲劳+便溏，食欲不振

+舌淡胖齿印，苔白 +脉濡

论治：论药/补气；论方/四君子汤，便溏参苓白术散

脾气虚证诊断（辨证）

脾气虚证治疗（论治）

适用中药类别

适用中药方剂

腦海

腦海迅速閃過的中藥類訣與方劑



中药类别

补气药

方剂

补气总方

四君子汤

人参

白术

茯苓

甘草

记忆心法：补气总方四君子，人参白术茯苓甘

脾气虚便溏

参苓白术散

白扁豆、白术、茯苓、陈皮、甘草、桔梗、莲子、
人参、砂仁、山药、薏苡仁

记忆心法：

参苓白术扁豆陈，山药甘莲砂薏仁
桔梗上浮兼保肺，枣汤调服益脾神

论治：论药/补气；论方/四君子汤，便溏参
苓白术散

脾阳虚证

症狀

第一組

第二組

舌質

舌苔

脈象

◎ 脾阳虚证

辩证：气虚+阳虚+脾阳虚症

疲乏+怕冷+脘腹冷痛

+舌淡胖齿印，苔白 +脉沉迟

论治：论药/补气+补阳+温里；

论方理中汤，附子理中汤

脾虚气陷证

辨证： 气虚+中气下陷

**疲乏+内脏脱垂（脱肛，胃下垂，
子宫脱垂，肾下垂）**

+舌淡胖齿印，苔白 +脉沉弱

**论治： 论药/补气+提升中气； 论方/补中益
气汤**

中氣下陷 證

症狀

第一組

第二組

舌質

舌苔

脈象

脾不统血证

辩证：气虚+血虚+脾虚出血

疲乏+白像+色淡性出血（大便

下血，子宫出血，皮肤出血）

论治：论药/补气/补血+止血； 论方//四君子汤，便溏参苓白术散，中
气下陷补中益气汤+补血止血

中焦寒湿与湿热

寒湿困脾
证

湿热蕴脾
证

寒湿困脾證 (中焦寒湿, 湿阻中焦)

症狀

第一組

第二組

舌質

舌苔

脈象

寒湿困脾证

辨证：湿症+
寒症+寒湿困
脾症

重、困、闷+
肢冷+食欲不
振，

大便溏+冷冻

舌淡胖齿印苔
白滑或腻+脉

沉迟

论治：论药/化
湿+利湿+温里
+助阳

论方/附子理中
汤+参苓白术
散

濕熱蘊脾
證
（中焦濕
熱，濕熱
中阻）

症狀

第一組

第二組

舌質

舌苔

脈象

◎ 湿热蕴脾证

辨证：湿症+热症+湿热困脾症

重、困、闷+热汗渴+食欲不振，脘腹胀满

舌红苔黄厚，脉滑数

论治：论药/化湿+利湿+清热

论方/茵陈五苓散，或连朴饮

连朴饮（金级）孟英连朴饮，菖蒲半夏芦

焦栀炒香豉，湿热伏中焦

脾胃病辩证

脾气虚证
脾阳虚证
脾虚气陷证
脾不统血证
寒湿困脾证
湿热蕴脾证

胃气虚证
胃阳虚证
胃阴虚证
胃火炽盛证
寒滞胃脘证
食积胃脘证

胃气虚证
胃阳虚证
胃阴虚证
胃火炽盛证
寒滞胃脘证
食积胃脘证

胃证的鉴别诊断

辩证：气虚+气虚在胃

疲乏+纳呆（鉴别：脾虚）+胃痞或胀痛

舌淡苔白，脉细弱

论治：论药/补气+和胃（开胃理气）；论方/四君子汤+理
气开胃

胃气虚证

胃阳虚证

辨证：气虚+
阳虚+阳虚在
胃

- 疲乏+怕冷+胃脘冷痛、得暖则舒
- 舌淡苔白，脉细弱

论治：论药/补
气+温里；论
方/四君子汤+
温胃

- 专方：吴茱萸汤（金级）：
- 吴茱萸汤参姜枣，胃寒呕吐此方好

胃阴虚证

辨证：阴虚（胃津不足）+阴虚在胃

口渴口干便干+纳呆，胃脘隐隐

灼痛，干呕，嘈杂

舌红瘦干，苔黄干少，脉细数

论治：论药/补阴（生津）+养胃阴；

论方/益胃汤

辨证：

热症+热在胃

身热口渴+口疮，青春痘，口臭消谷善饥，胃灼热痛，大便干燥，牙龈肿痛，痔疮便血，吐血

舌红苔黄，脉洪大

论治：论药/清热解毒+泻下药；论方/黄连解毒汤

◎ 胃火炽盛证

寒滞胃脘证

辨证：寒症+寒在胃

**怕冷+胃脘冷痛，遇寒则重，
得温则减**

舌淡苔白，脉弦迟

论治：论药/温里，理气；

论方/附子理中汤，吴茱萸汤

食积胃脘证

辨证：气滞症+食积胃脘

胃脘胀满+纳呆厌食，暖腐吞酸，呕吐腐食酸臭，大便臭秽

论治：论药/理气，消导；论方/保和丸

记忆心法：保和丸（银）

保和神曲与山楂，苓半陈翘莱菔加

（神曲，山楂，茯苓，陈皮，半夏，连翘，莱菔子）

• 神曲，为辣蓼、青蒿、杏仁泥、赤小豆、鲜苍耳子加入面粉或麸皮后发酵而成的曲剂

神曲助消化，辣蓼蒿杏仁，赤豆鲜苍耳，麵粉麸皮酵