

OM 103 TCM Diagnosis Lung System 肺系辩证

千帆大学 麻仲學 主讲
北京中醫藥大學博士

Dr.jeffrey zhongxue mah (Ma Zhongxue), PhD, Lac
Phd:beijing university of chinese medicine

肺系证

肺氣虛

肺陰虛

風寒襲肺證

風熱襲肺證

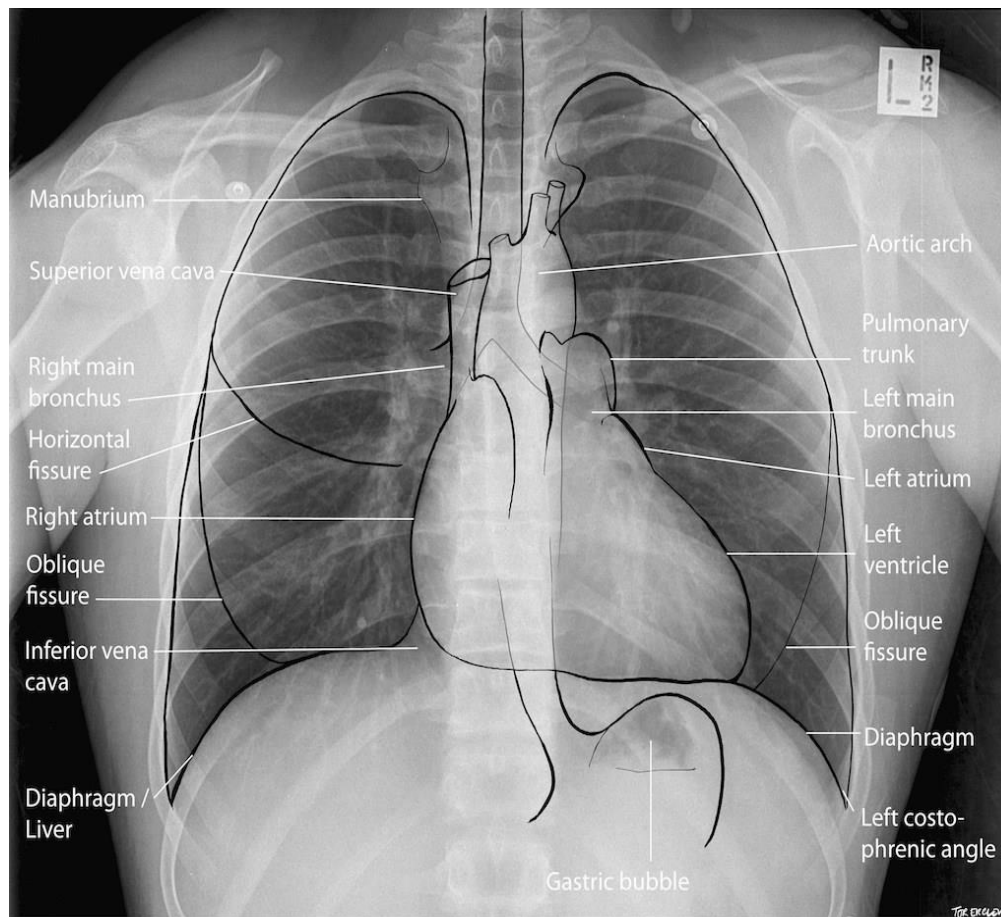
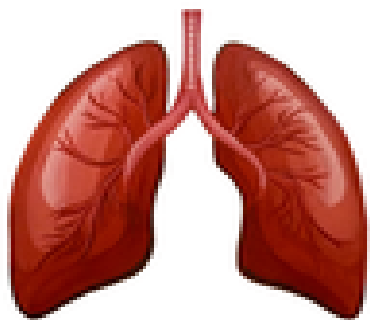
熱邪壅肺證

燥邪傷肺證

痰濕阻肺證

大腸濕熱、寒
濕、滑脫證

五臟：肝，心，肺 腎



A. 肺主气，朝百脉

1. 肺主气

1) 肺主呼吸之氣

肺主呼吸之氣，但腎參與吸氣，所以有學說：

呼氣：肺

吸氣（納氣）：肺，但腎參與
“肺主呼氣，腎主納氣”

A. 肺主气，朝百脉

2) 肺主全身之氣

■ 宗氣的產生：

肺吸入之氧氣



宗氣 (綜合之氣)

脾消化之谷氣

■ 全身之氣的產生

吸入之氧氣

消化之谷氣

先天之腎氣 (元氣，真氣)

肺是如何主全身之氣的（臨床這個理論基本不用，屬於純理論學說）

宗氣分佈：

積於胸中，又叫胸中之氣，聚集點在膻中，然後有四個走向：

- 1) 根據呼吸需要，隨時調動出來，推動呼吸正常運行，
- 2) 注入心幫助心臟循環（體循環）
- 3) 注入三焦流通全身
- 4) 一部分宗氣下行至丹田（關元穴），
滋養先天之元氣

（關：開關；元：元陽元陰之氣，謂之元氣）

■ 肺由此通過宗氣的分佈，而對全身之氣的盛衰產生重大影響，“主”是主管，在這裡是一個強調性用語。

A. 肺主气，朝百脉

B. 朝百脉的 → 现代理论依据 → 肺循环 →

全身血脈 肺呼濁吸清 新鮮氧氣 全身

→ (右心室) 肺 (肺動脈, 缺氧血)

→ 肺臟 (肺靜脈, 充氧血)

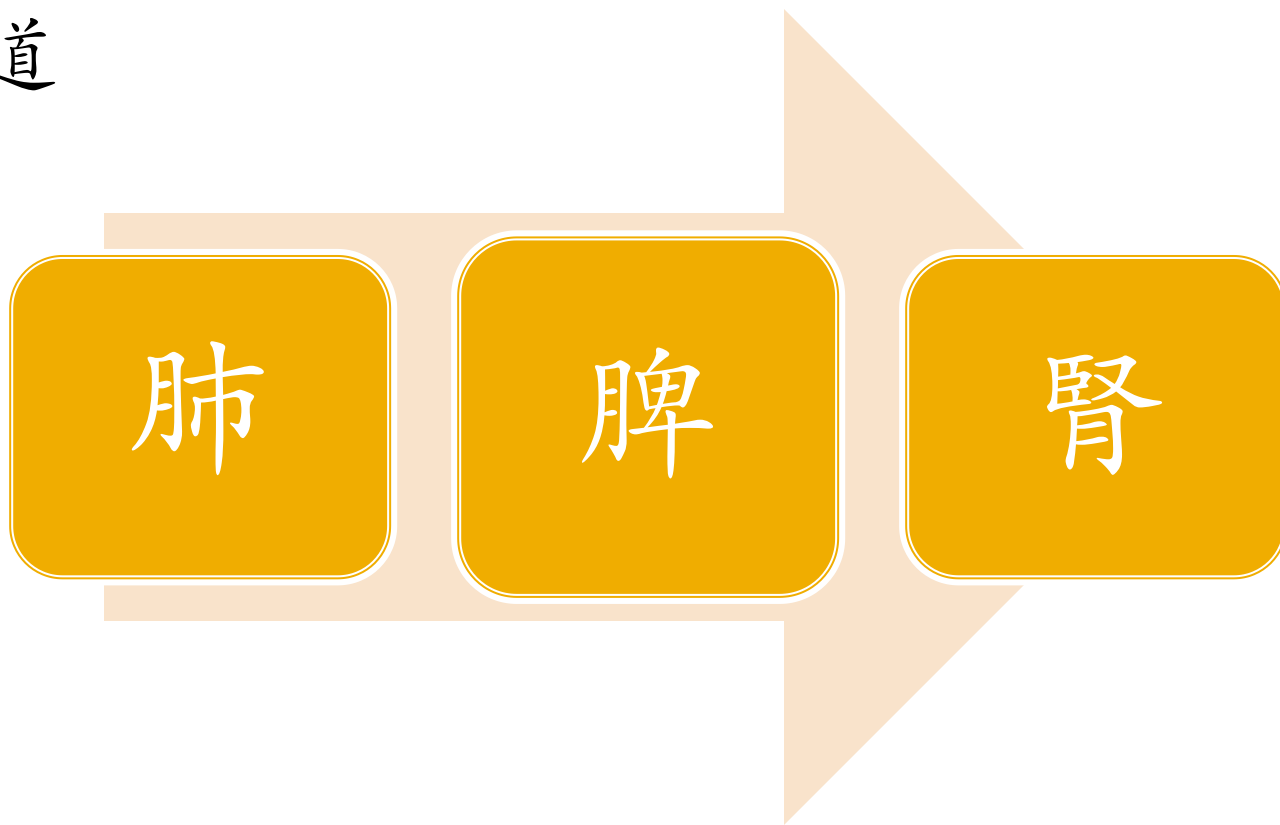
→ 心臟 (左心房)

肺朝百脉的核心临床意义（必须记住的实用临床理论）

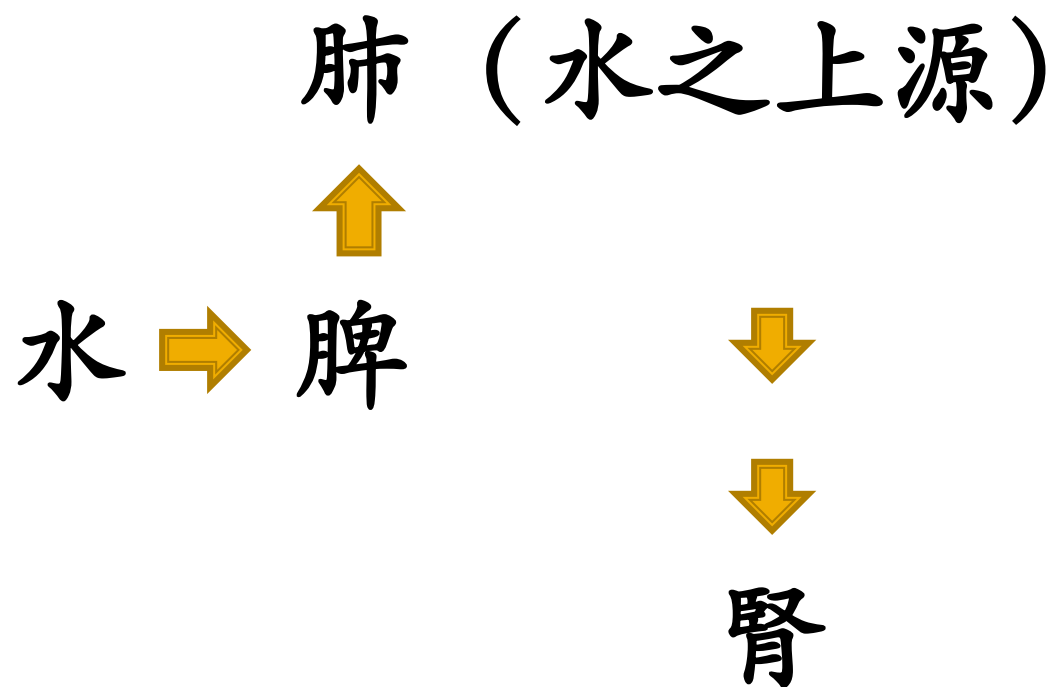
1. 百脉朝向于肺
2. 肺脉可以反映全身经脉情况
3. 肺经脉上的寸口脉，用以诊断全身疾病

B.肺主通調水道

- 水道



水液代謝過程



C. 五行脾之腑志體竅液

五行属性归纳表

自然界							五行	人体						
五音	五味	五色	五化	五气	五季	五方		五脏	五腑	五官	形体	五液	情志	五声
角	酸	青	生	风	春	东	木	肝	胆	目	筋	泪	怒	呼
徵	苦	赤	长	暑	夏	南	火	心	小肠	舌	脉	汗	喜	笑
宫	甘	黄	化	湿	长夏	中	土	脾	胃	口	肉	涎	思	歌
商	辛	白	收	燥	秋	西	金	肺	大肠	鼻	皮毛	涕	悲	哭
羽	咸	黑	藏	寒	冬	北	水	肾	膀胱	耳	骨	唾	恐	呻

C.肺的腑志體官液

肺與大腸相表裡

肺在志為悲

肺主皮毛

肺開竅於鼻

肺在液為涕

肺功能心法

肺主氣，呼全身
通水道，肺脾腎
五行腑志體官液

氣血流注肺經時辰：3-5點，最旺點：
4點



十二時辰氣血流注心法

起點肺時：凌晨3-5點

肺寅大卯胃辰宮，脾巳心午小未中
膀申腎酉心包戌，亥焦子胆丑肝通

子、丑、寅、卯、辰、巳、午、未、申、酉、戌、亥。每一時辰相當於現代的兩個小時。
子時23~1點，丑時1~3點，寅時3~5點，卯時5~7點，辰時7~9點，巳時9~11點，午時11~13點，未時13~15點，申時15~17點，酉時17~19點，戌時19~21點，亥時21~23點。

更多肺功能相關理論

- 肺為嬌臟
- 肺惡燥
- 肺主聲
- 肺主宣發、主肅降
- 呼出心與肺，納入腎與肝
- 肺為儲痰之器，脾為生痰之源

肺系证

肺氣虛

肺陰虛

風寒襲肺證

風熱襲肺證

熱邪壅肺證

燥邪傷肺證

痰濕阻肺證

大腸濕熱、寒
濕、滑脫證

肺氣虛證的辨證論治

症狀

第一組

第二組

舌質

舌苔

脈象

肺氣虛证的诊断

辨證：氣虛症+氣虛在肺症

疲乏+氣短，聲怯，自汗，容易感冒，
鼻過敏

舌淡苔白，脈弱

肺气虚证的治疗

药

方

腦海

腦海迅速閃過的 中藥類訣與方劑

肺氣虛證的治療

論治：論藥/補氣 論方/黃芪建中湯

黃芪建中湯（銀）

中焦虛寒黃芪建，小建中湯加黃芪

小建中湯（銀）：

虛人外感小建中，桂枝湯中加飴糖

桂枝湯（銀）：

傷寒有汗熱浮緩，桂枝芍藥甘草湯

肺陰虛證的辨證論治

症狀

第一組

第二組

舌質

舌苔

脈象

肺陰虛证的诊断



辨證：陰虛症+陰虛
在肺症



三乾+潮熱類+乾咳，
痰



少粘，痰中血絲，聲
啞

肺阴虚证的治疗

药

方

腦海

腦海迅速閃過的 中藥類訣與方劑

肺阴虚证的治疗

麥冬湯

論治：論
藥/滋陰，
論方/沙參



肺与外感相关病症的诊断

風寒襲肺
證

風熱襲肺
證

熱邪壅肺
證

燥邪傷肺
證

■ 風寒襲肺證

風寒症+肺症，有汗麻黃湯，無汗桂枝湯

■ 風熱襲肺證

風熱症+肺症，熱重銀翹散，咳重桑菊飲

■ 熱邪壅肺證

熱症+肺熱症，麻杏石甘湯，桑菊飲

■ 燥邪傷肺證

陰虛（津傷）症+肺陰虛症，/桑菊飲，沙參麥冬湯

临床案例分析

王女，三个月前患新冠，发热恶寒，咽痛咳嗽。一周转阴后，咳嗽至今，中西医未见明显效果。咳嗽为咽痒则咳，有时咳出少量黄痰带血丝，一般要么5、6个小时不咳嗽，要么一咳嗽起来连续十几分钟，直到把喉咙的粘痰咳出为止。三天前，气候冷湿，外出薄衣，回来感觉时有发热，但热度不高，怕冷又怕热，咳嗽情况同以前，舌质边尖红，苔黄稍燥，脉浮弦滑小数。

证的诊断：

证的治疗原则：

证的中药类别：

证的中药方剂：

痰湿阻肺證的辨證論治

症狀

第一組

第二組

舌質

舌苔

脈象

痰湿阻肺证的诊断

- 1. 湿痰的共性症状
- 2. 湿痰在肺的特异性症状
 - (1) 白痰
 - (2) 白腻苔

痰湿阻肺证的鉴别诊断

■ 痰热阻肺

鉴别要点：

(1) 黄痰

(2) 舌苔黄腻

痰湿阻肺证与痰热阻肺证的治疗

- 药
- 方

腦海

腦海迅速閃過的 中藥類訣與方劑

痰濕阻肺證

痰濕阻肺证（寒痰）：小青龙汤+二陈汤、苓桂术甘汤

痰热阻肺（热痰）：桑菊饮、定喘汤、三仁湯

大肠系列证的诊断

大肠湿热

大肠津亏

大肠滑脱

大腸濕熱三大證

痢疾（赤白痢），痔瘡，出血

大腸濕熱治療

痢疾/葛根芩連湯（銀）

葛根黃連黃芩甘，清熱提胃止菌痢

痔瘡/槐角地榆湯（銀）

槐角地榆湯，生地梔白芍，
黃芩枳荊芥，痔瘡便血嚙。

大腸津虧證、大腸滑脫證

- 大腸津虧證

津虧症+津虧在大腸
便秘

增液湯

- 大腸滑脫證

氣虛+大腸氣脫

脫肛，久洩不止

補中益氣湯加固澀藥